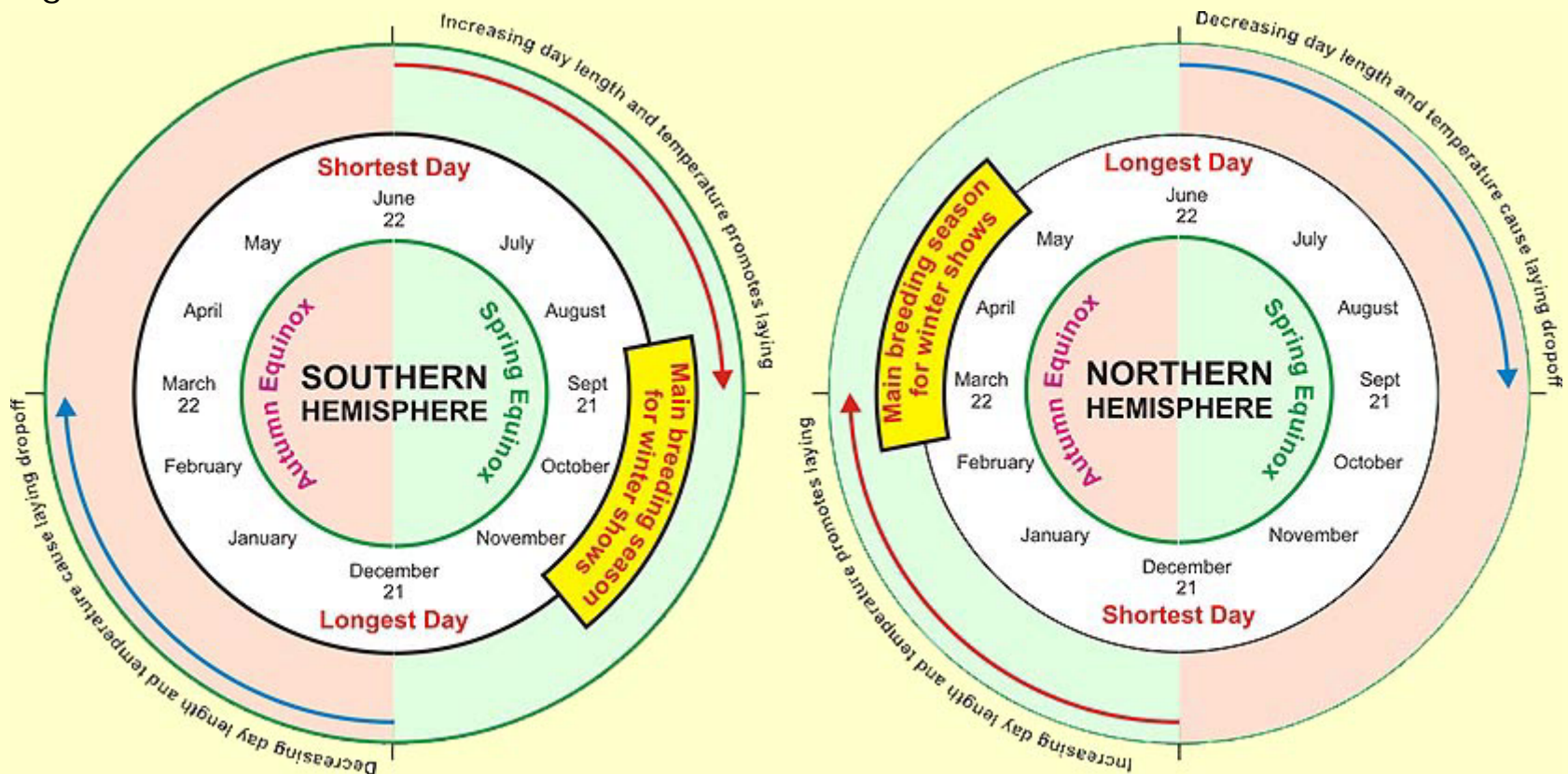


# BROEDEN & BROEDMACHINES

Het broedseizoen gaat beginnen, tenminste, als u op het Noordelijk halfrond woont. Als het aantal daglichturen toeneemt en de temperatuur gaat stijgen, is dat voor vogels – dus ook voor onze kippen – het natuurlijke sein om zich voort te planten. Deze condities werken in op de hypofyse en zetten aan tot seksuele activiteit. Om dezelfde reden stoppen veel kippen helemaal met leggen gedurende de donkere wintermaanden. Dit noemen we de biologische klok.



Deze informatie is beschikbaar gesteld door Greg Davies - 'The Chook Shed'. Een Engelstalige website, maar zeker de moeite waard! <http://www.users.on.net/~greggles/index.html>

## **Een succesvolle fok begint bij de ouders, lang voordat de eerste broedeieren verzameld worden.**

Gezonde kuikens komen van gezonde ouders, dus het is van het grootste belang om zo gezond mogelijke fokdieren te hebben. Zet de uitverkoren foktoomdieren in een apart hok. Een aangepaste voeding is ook belangrijk; denk daarbij aan een speciaal foktoomvoer, veel groenvoer en eventueel extra vitaminen. Begin daarmee 6 weken voordat u broedeieren wilt gaan verzamelen, dan zullen de eieren alle mogelijke voedingsstoffen bevatten om het groeiende embryo de beste start te geven. Het is niet slim om eieren te gaan uitbroeden van ouderdieren die niet in optimale conditie zijn.

Kies uit de verzamelde broedeieren allen de beste om uit te broeden. Controleer de schaalkwaliteit en de vorm; te ronde of te puntige eieren niet gebruiken, ook geen eieren met een te dunne schaal. Bewaar de uitgekozen eieren zorgvuldig en bij voorkeur niet langer dan 7 dagen. De eischaal is poreus, dat betekent dat een ei na het leggen vrij snel vocht kan verliezen door verdamping, en dat is nadelig voor een goede uitkomst. Direct na het leggen koelt een ei snel af, waardoor de ontwikkeling van het embryo in een rustfase komt. Het is dan ook belangrijk om de eieren koel te bewaren, zodat de ontwikkeling niet onbedoeld weer op gang komt. Raap de broedeieren elke dag; zo voorkomt u onnodige vervuiling of breuk en ook ongewenste opwarming door de hennen die weer een ei in het nest komen leggen.

De ideale temperatuur om een broedei te bewaren is tussen de 12 en 15 graden Celsius. Bij lagere bewaartemperaturen kan de ontwikkeling van het embryo niet goed meer op gang komen, en als het te warm is, kan het juist al gaan beginnen met groeien, en daarna afsterven omdat het toch niet de juiste omstandigheden zijn. Tijdens de bewaarperiode moeten de eieren elke dag gekeerd worden, om te voorkomen dat het embryo beschadigt door vastkleven aan de schaal.

Fokkers kiezen meestal voor een broedmachine om hun eieren uit te broeden. Dit komt deels ook omdat de hennen niet broeds worden op het moment dat men wil gaan broeden. Maar broeden met een kloek geeft normaal gesproken een prima resultaat.

Voor uitgebreide informatie over alles wat met broeden te maken heeft, verwijzen wij u graag naar het boek 'Broeden van hoender- en dwerghoendereieren' van H. Hoving en J.R.S.M. IJpma, wat te lezen is op <http://www.nhdb.nl/broeden/>

Of voor broeden van watervogels <http://www.watervogels.nl/downloads/Kunstmatig%20Broeden.pdf>

Op de volgende pagina's bekijken we een aantal broedmachines. Er zijn 2 verschillende typen: de vlakbroeder en de motorbroeder. En er zijn drie zaken belangrijk: temperatuur, luchtvochtigheid en het keren van de eieren; voor beide soorten broedmachines van belang, maar de methode hangt af van het type machine.

Deze informatie werd beschikbaar gesteld door Greg Davies <http://www.users.on.net/~greggles/index.html>

## SCHUKO ALMELO

Wij zijn importeur van broedmachines uit Italië. De fabriek maakt sinds 1946 broedmachines en levert deze in de capaciteiten van 24 tot 120 000 eieren. Je kunt dus best zeggen dat hier enige kennis aanwezig is. Ze maken zowel Broedmachines als uitkomst machines; bij de kleinere machines is dit vaak gecombineerd.

Nieuw ontwikkeld en met groot succes op de markt gebracht, is het **type S-084a**.  
(zie foto)

Dit is een volautomatische machine met digitale temperatuurregeling en een automatische keerinrichting. De temperatuur wordt met een analoge thermometer afgelezen. De machine is geschikt voor 84 kippeneieren en beschikt over één eierlade en één uitkomst-lade. De machine is voorzien van een glazen deur, zodat men het broedproces heel goed kan volgen.

Voor adviezen bent u bij ons aan het goede adres, voordat wij namelijk machines importeerden, hebben wij enige jaren zelf machines gebouwd en met heel veel succes. Ook hebben wij als sportfokker meer dan 50 jaar ervaring met het uitbroeden van eieren.

Al onze machines kunnen ook geleverd worden met digitaal display en ook kunnen deze worden uitgerust met een volautomatische vochtregeling.



**Schuko-Almelo**  
**Wiekslagen 41**  
**7609 TA Almelo**  
**Tel. 0546 813964**  
[www.schuko.nl](http://www.schuko.nl)

## Hoe moet ik de eieren schouwen?

Dat moet in een donkere kamer en gaat het beste met een schouwlamp; houd het ei voor de lichtbundel om de inhoud te bekijken. Het tijdelijke afkoelen (minder dan 10 min.) terwijl u de eieren bekijkt zal het embryo niet schaden. Pas wel op dat u het ei niet te warm laat worden in de lichtbundel, en schudt het niet! De aanwezigheid van een groeiend embryo kan met zekerheid worden vastgesteld na 8 dagen bebroeden. Een geoefend oog kan vaak al na 3 dagen 'iets' zien, vooral in een wit ei. Na 8 dagen is zelfs al beweging waar te nemen, zie het filmpje op <http://www.youtube.com/watch?v=mQgiHCDOpMc&NR=1>

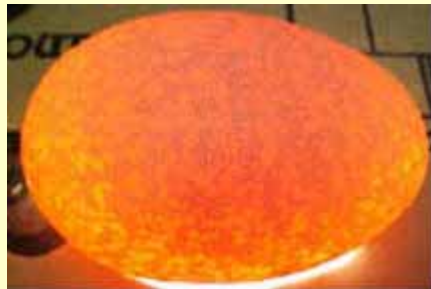
## Hoe herken ik 'verkeerde' eieren?



Het ei links is 6 dagen bebroed en vertoont een ring, gevormd door bacterie-invasie in het ei na afsterven van de kiem. Dit kan ook gezien worden na afsterven van een al verder ontwikkeld embryo, zoals op de rechterfoto. Daar ziet u zo'n ring - althans een deel ervan - onderin het ei, met het afgestorven embryo in het midden.



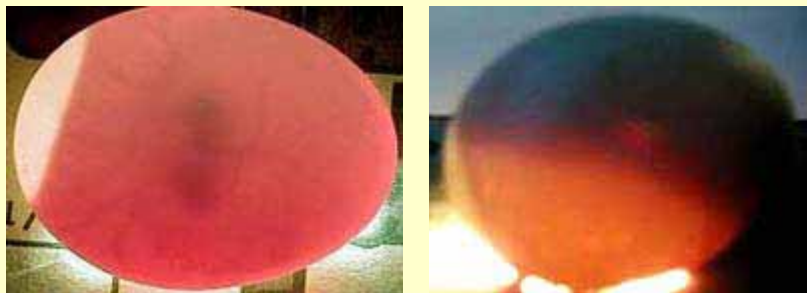
Een andere oorzaak voor mislukken. Het linker ei vertoont een bloedspat. Mijn ervaring is dat eieren met een bloedspat niet uitkomen. Het worden stinkeieren, en kunnen zelfs uit elkaar klappen. Het rechter ei is na 6 dagen nog helemaal helder; het is niet bevrucht, of te oud om nog te kunnen ontwikkelen.



Het linker ei heeft een bloedspat en is al 8 dagen bebroed. U kunt de ring van bacteriën al goed zien. Dit ei zal straks gaan 'zweten' en kan daarna uit elkaar klappen en een stinkende massa achterlaten. Het ei rechts is 'gemarmerd' ofwel, heeft erg grove poriën. Goed te zien ziet bij het schouwen, en meestal komen deze eieren niet uit, afhankelijk van de mate van poreusheid. (Ze verdampen te veel vocht).



Schouwen leert u door het te doen. Het is niet ingewikkeld, maar als u twijfelt wat u ziet, vraag dan of iemand met ervaring u eens wat uitleg kan geven. Onbevuchte of afgestorven eieren moet u uit de broedmachine halen.



## Bevruchte eieren

Links ziet u de 'spin' van bloedvaten die zich ontwikkelen vanuit de kiem. Dit ei is 6 dagen bebroed. Soms is er al met 3 dagen iets van een 'spin' te zien. Het ei rechts is 2 weken bebroed; u ziet hier onderin een helder gedeelte en de dooier met het embryo 'drijft' bovenin.

Het embryo bevindt zich in de lange kant van het ei, omgeven door bloedvaten vlak onder de eischaal. Het levende embryo ziet er uit als een donkere vlek die steeds groter wordt naarmate het broedproces vordert. Uiteindelijk is er alleen nog maar een donkere massa te zien en de luchtkamer.

Uitkomend ei filmpje: [http://www.youtube.com/watch?v=tof5b1Qs\\_OE&feature=related](http://www.youtube.com/watch?v=tof5b1Qs_OE&feature=related)

## LUCHTVOCHTIGHEID

Om de vochtigheidsgraad net zo nauwkeurig af te regelen als de temperatuur is bijna onmogelijk, vooral in een kleine broedmachine. Probeer het in ieder geval zo goed mogelijk te krijgen. Om de vochtigheidsgraad te verhogen, is er meer 'oppervlakte' nodig om het water te laten verdampen. De diepte van het water heeft er dus niets mee te maken. Als de vochtigheid te laag is, dan moet u dus 'oppervlakte' toevoegen; dit kan door een extra schaalje water in de machine te zetten, of een natte spons (groot oppervlak). Om de vochtigheidsgraad te verlagen moet u kleinere schaaljes of minder schaaljes water gebruiken.

Meer info op [http://www.hatchitincubators.com/incubation\\_guide.asp](http://www.hatchitincubators.com/incubation_guide.asp)



## R – Com 20 Nieuw

- De meest geavanceerde maar gemakkelijk in te stellen broedmachine in West Europa.
- Capaciteit 20 kippeneieren of een equivalent.
- Temperatuur – EN vochtregeling zijn digitaal instelbaar en afleesbaar!
- Geeft alarm bij tekort aan water.
- Uitschakelbaar keersysteem.
- Uitkomstlade apart verkrijgbaar.
- Ongelooflijk stabiele temperatuur en vochtigheidsgraad in de machine.
- Ideaal voor alle duurdere ei soorten zoals papegaaien, parkieten, roofvogels, maar zeker en vast ook voor de beginnende liefhebber dank zij zijn eenvoudige bediening.
- 1 jaar waarborg op loon en wisselstukken.
- Prijs, BTW incl. 380.00 €

U vindt meer broedmachines op  
[www.neerhof.be](http://www.neerhof.be)



Alles voor vogels, neerhof- en gezelschapsdieren

Calaignestraat 20

B – 9160 Eksaarde ( Lokeren ) België



advertentie



## TWEEDE GENERATIE CONTACT BROEDMACHINES

De meest flexibele hoge prestatie broedmachines

Brinsea Products Ltd

[www.brinsea.co.uk](http://www.brinsea.co.uk)

• e-mail: [sales@brinsea.co.uk](mailto:sales@brinsea.co.uk)

Brinsea Products Inc

[www.brinsea.com](http://www.brinsea.com)

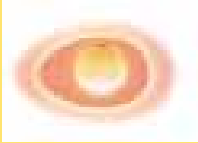
e-mail: [sales@brinsea.com](mailto:sales@brinsea.com)

*Meer informatie op de volgende pagina's.*

# NIEUWE TECHNOLOGIE!

## BROEDEN DOOR MIDDEL VAN CONTACT

### DE KOMPLETE COMBINATIE VAN VOGEL EN NEST



De conventionele manier van kunstmatig broeden, is zeer kunstmatig. Het omgeeft de eieren met warme lucht en draait ze regelmatig. Dit bleek succesvol bij het uitbroeden van grote aantallen kuikens, vooral omdat de broedprogramma's in de loop van tijd steeds meer werden aangepast voor die vogels die het goed doen in een kunstmatige omgeving.

Maar voor andere soorten voldoet kunstmatig broeden minder goed. Vergelijk deze kunstmatige entourage eens met natuurlijk broeden in het nest. De vogels zitten daarbij op de eieren en geven via een 'broedplek', een vaak kaalgeplukt stuk huid, hun eigen lichaamswarmte over naar de eieren. Met onregelmatige tussenposen zal de vogel opstaan en de eieren opnieuw rangschikken. Hierdoor worden de eieren aan koele lucht blootgesteld. Nadat de vogel weer op het nest gaat zitten, zal een ander deel van het ei met de vogel in contact komen. Sommige soorten laten de eieren zelfs volledig onbeschermd achter en afkoelen als ze gaan eten of hun territorium verdedigen.



Academisch onderzoek heeft aangetoond dat bij sommige soorten, er tijdens het broeden er verschillen van wel 10 graden Celsius tussen de bebroedde eieren zijn. Zo kan van een ei tijdens het broeden de bovenkant, die direct met de broedhuid in contact is, wel 40 graden zijn, terwijl de onderkant van datzelfde ei soms maar 29 graden is.

En tijdens afwezigheid van de kloek kan de temperatuur van het ei wel dalen tot 20 graden. De manier waarop warmteverplaatsing, het ontwikkelend embryo en het contact met de broedplek gezamenlijk van invloed zijn op het ontstaan van sterke kuikens, is veel complexer dan altijd werd aangenomen. Men gaat er thans vanuit dat de warmteverplaatsing door het ei, vanaf het contact met de broedplek van de kloek, belangrijk is voor de ontwikkeling van het embryo en een succesvol broedproces.



Voortbordurend op dit onderzoek, heeft Brinsea de Contact broedmachine Technologie (CBT) ontwikkeld. Hierbij wordt het broedproces nagebootst door het opblazen van een kunststof contacthuid met warme lucht. Deze opgeblazen kunststof huid drukt zacht maar stevig op de eieren, die op rollers met een beweegbare ondergrond liggen waar de lucht langs kan stromen.

Zo wordt de nestsituatie zo goed mogelijk nagebootst. Door het verminderen van de luchtdruk in de kunststof huid wordt het opstaan van de kloek nagebootst, met daarbij het gelijktijdig bewegen van de ondergrond, dus het herrangschikken van de eieren.

Zie volgende pagina voor specificaties en standaard uitvoering van de CONTAQ Z6.



## *C.I.T & Z6 de complete combinatie van vogel en nest*

### CONTAQ Z6 Key standaard uitvoering

- Contact broedmachine, conventionele luchtverplaatsing en uitkomstmogelijkheden.
- Betrouwbaar, flexibel en eenvoudig in gebruik, microprocessor gestuurd systeem met verbeterde temperatuurstabiliteit met PD temperatuurregeling. Microprocessor gecontroleerd keersysteem met instelbare interval en draaihoek.
- 220 Volt en 12 volt batterij-backup bij stroomuitval.
- Meegeleverde zeer nauwkeurig afstelbare thermometer, waarmee het regelsysteem eenvoudig kan worden afgesteld.
- Zeer nauwkeurige automatische vochtigheidscontrole.
- Hoge kwaliteit roestvrij en gegalvaniseerd stalen behuizing voor lange levensduur en eenvoudige reiniging; vanwege de volledig geïsoleerde panelen energiezuinig en betere temperatuursbeheersing.
- Twee traps lucht filtering in het broed- en uitkomstgedeelte zodat een schone lucht voor de uitkomende kuikens wordt geboden.
- Frontlade ontwerp geeft ideale toegang tot eieren en kuikens, zodat de beschikbare ruimte optimaal kan worden benut.



Brinsea Products Ltd  
[www.brinsea.co.uk](http://www.brinsea.co.uk)  
e-mail: [sales@brinsea.co.uk](mailto:sales@brinsea.co.uk)



#### **Specificaties:**

**Uitwendige afmetingen:** 32cm x 66cm x 59cm – H x W x D

**Gewicht:** 30Kg

**Verbruik:** 110W max en 60W nominaal verbruik

**Voeding:** 12 V gelijkspanning en 115 V wisselspanning, of 12 V gelijkspanning en 230 V wisselspanning (afhankelijk van type en uitvoering)

**Voorbeelden van max. aantal eieren:**  
kwartel 152, hoen 60, gans 24, macaw 100, parkiet 200

Brinsea Products Inc  
[www.brinsea.com](http://www.brinsea.com)  
e-mail: [sales@brinsea.com](mailto:sales@brinsea.com)

## VLAKBROEDER

Dit soort broedmachine is iets moeilijker af te stellen. Ze werken het beste in een omgeving met vrij constante temperatuur, van ongeveer 68° tot 70° F. De machine moet ook volkomen vlak staan, anders ontstaan er temperatuurverschillen in de broedmachine. De temperatuur wordt meestal ingesteld op 102° F (volg de instructies van uw machine), dat komt overeen met de temperatuur die wordt gemeten onder een kloek. Bij dit soort broedmachines wordt de temperatuur gemeten aan de bovenkant van de eieren. Dit houdt tevens in dat het erg moeilijk is om eieren van verschillend formaat met succes uit te broeden. Hygrometers werken niet goed in vlakbroeders, dus moeten we de vochtigheidsgraad in de gaten houden door regelmatig naar de luchtkamers te kijken. Als de luchtkamers te snel te groot worden, wijst dat op een te lage luchtvochtigheid. Vaak hebben deze machines een keerinrichting die van buiten af te bedienen is. Hierdoor hoeft de machine minder vaak open, zodat er niet onnodig veel grote temperatuurschommelingen zijn.

## MOTORBROEDER

Een motorbroeder heeft een ventilator die de warme lucht door de machine verplaatst. Dit betekent dat er ook eieren van verschillend formaat ingelegd kunnen worden, omdat de warmte overal in de machine hetzelfde is. Deze machines staan meestal afgesteld op 99° à 100° F.

De luchtvochtigheid kan precies gemeten worden en zal meestal 82 tot 88 graden zijn tijdens het broeden en 94 graden tijdens het uitkomen. (Volg de instructies van uw machine). Het keren van de eieren wordt meestal gedaan van buitenaf, d.m.v. een keerinrichting.

Voor beide machines geldt dat men drie dagen voor het uitkomen de eieren niet meer moet keren.

Wat voor machine u ook gebruikt, het is altijd nuttig om aantekeningen te maken van de resultaten, goed of slecht.

Hier vindt u wat mogelijke oorzaken van slechte uitkomst <http://www.users.on.net/~greggles/incubate4.html> (Engelstalig) of de Nederlandse website <http://www.nhdb.nl/broeden/> (bij Kunstmatig broeden-oorzaken niet uitkomen)



Foto: Gea Markvoort



**Broedmachines**

**Margarethastraat 32  
6014 AE Ittervoort  
Tel: 0475-568099**



broedmachines

**Model 400 vol automatisch**



broedmachines

**Model 90 vol automatisch**



broedmachines

**Uitkomstmachine**



broedmachines

**Model 35 vol automatisch**



broedmachines

**als het om Kuikens draait**

**brochure aanvragen?**

**bel : 0475 568099**

**fax : 0475 568115**

**<http://www.broedmachine.nl>**

**E\_mail: [info@broedmachine.nl](mailto:info@broedmachine.nl)**

## **Temperatuur**

Het embryo kan zich alleen ontwikkelen bij de juiste temperatuur. Te lage temperatuur geeft een late uitkomst en zwakke kuikens. Als de temperatuur te hoog was, komen de kuikens te vroeg uit en kunnen misvormd zijn, of bloedende navels hebben. De juiste broedtemperatuur hangt af van het type broedmachine dat u gebruikt.

## **Luchtvochtigheid**

Als de lucht in de broedmachine te droog is, dan verdampt er te snel en te veel vocht. Als de lucht te vochtig is, dan kan er te weinig verdampen. Ook dit hangt af van het type broedmachine, met name van de ventilatiemethode en (al dan niet) luchtbeweging.

## **Eieren keren**

Heel lang dacht men dat de hen de eieren keerde om te voorkomen dat het embryo zou vastkleven aan de eischaal. Dit is zeker een belangrijke reden, maar inmiddels weet men dat de hoofdreden is om het embryo te verplaatsen naar delen in het ei met 'vers' voedsel en om het weg te laten draaien van zijn eigen 'afvalproducten'. Om het embryo de beste kansen te geven, moet men de eieren minimaal 3x per dag keren, en liever nog vaker. Eieren van kippen die geen extra proteïnerijk voedsel kregen, moeten vaker gekeerd worden dan goed gevoede fokdieren.

Deze informatie is beschikbaar gesteld door Greg Davies - 'The Chook Shed' (Engelstalig)

<http://www.users.on.net/~greggles/index.html>

## **Keren met de hand**

- Als de eieren met de hand gekeerd worden, moet u dat meerdere malen per dag doen (bij voorkeur 5x) en altijd een oneven aantal keren, zodat tijdens de langste tijd van niet-keren ('s nachts) het ei om en om met een andere kant boven ligt.

- Merk de eieren met een "O" aan de ene kant en een "X" aan de tegenovergestelde kant, zodat u makkelijk kunt zien of alle eieren echt gekeerd zijn.

- De eieren moeten de ene keer linksom en de andere keer rechtsom gedraaid worden (ze draaien dus om hun lengte-as, een keer met de klok mee, en een keer andersom). Als u steeds dezelfde kant op draait, kan dat problemen geven met de hagelsnoeren en in het ergste geval kunnen hierdoor de dooierzak of bloedvaten beschadigen.

Meer tips over broeden en broedmachines op <http://www.surehatch.com/>

SUREHATCH levert diverse soorten broedmachines in de Verenigde Staten, Engeland, Europa, Afrika en het Midden Oosten.





## Maino Enrico-Adriano Company

[www.maino.it](http://www.maino.it)

Manufacturer of Incubators and Hatchers since 1945

**Nieuw! Onze 4EGGS 64 - 90 – 140 broed- en uitkomstmachine, gemaakt van hard PVC panelen en met heldere plexiglas deur, zodat u het broedproces heel goed kunt volgen.**

Broedmachine met uitkomstgedeelte, met uitstekende temperatuurscontrole. De broedmachine wordt standaard geleverd met een temperatuurscontrole en eenvoudig af te lezen digitaal display met tevens nauwkeurig aflezing van de luchtvochtigheid. Vochtigheidsgraad en ook koeling kunnen nauwkeurig geregeld kunnen worden, zodat problemen door te hoge temperaturen kunnen worden voorkomen.

Een machine voor ieder die net iets meer wil en toch voor een zeer betaalbare prijs.

100% Uniek Italiaans design (geen omgebouwde plastic bak!) maar een volledig geïsoleerde machine (harde PVC wanden met aluminium profielen), waardoor het ook gebruikt kan worden in ruimtes met een lagere omgevingstemperatuur, anders dan de goedkopere broedmachines, die dan vaak moeite hebben om de gewenste broedtemperatuur te handhaven. Hierbij is terdege rekening gehouden bij het ontwerp, zodat deze machine zelfs gebruikt kan worden in de koudste sterken van de wereld.

Alle nieuwe modellen van de 4EGGS serie zijn uitgerust met een ventilator voor betere warmteverdeling in de machine. U kunt alle eieren uitbroeden zonder een ander inlegraam te kopen, want de 4EGGS broedmachines zijn standaard uitgerust met een universeel raam waar alle eieren inpassen, van kanarie- tot ganzenei, plus een automatische keerinrichting die de capaciteit niet verkleint. Er worden ook voldoende uitkomstmandjes meegeleverd. Deze machine voldoet ook prima als uitkomstmachine, waarbij de heldere plexiglasen deur een goed zicht geeft op de uitkomende eieren. Verschillende waterbakjes onderin de machine zorgen voor de juiste luchtvochtigheid tijdens broeden en uitkomen.

Alle 4EGGS broedmachines hebben een duidelijke handleiding en de volle 24 maanden garantie (CE certificaat) tegen fabrieksfouten.

Standaard uitvoering in 230 Volts AC, maar op verzoek ook leverbaar in 110 Vac & 12Vdc

Alle 4EGGS broedmachines zijn gemaakt van recyclebare materialen, energie besparend en milieuvriendelijk.

De beste broedmachine voor beginners, maar van zeer hoge kwaliteit en gemaakt van de beste materialen. Deze machine is echt 'waar voor zijn geld' en met een lange levensduur. U krijgt 2 jaar volledige garantie. Dit ontwerp zal iedereen met veel plezier gebruiken in 2009 en nog vele jaren daarna.

**Capaciteit:**

**Model: 4EGGS 64 -4EGGS 90 -4EGGS 140**

*Kip / eend / kalkoen: 64-90-140*

*Fazant / krielkip / parelhoen: 96-126-196*

*Rode patrijs: 134-189-290*

*Grijze patrijs / kwartel: 156-216-320*

*Gans / Grote kalkoen / pauw: 30-36-60*

**Prijzen incl. VAT - Ex Works Italy:**

**4EGGS P64X € 538,27**

**4EGGS P90X € 597,34**

**4EGGS P140X € 709,44**



**MAINO ENRICO-ADRIANO S.n.c.**

*C.E.E. - Lombardia - Italy* [www.maino.it](http://www.maino.it)

contact [maino@maino.it](mailto:maino@maino.it)

Voor een lijst met wederverkopers in uw land.

# WWW.BAROEN.NL

## Bruja Broedmachines - eenvoudige vlakbroeders

*De Baroen is een webwinkel voor kleindierliefhebbers, opgezet door kleindierliefhebbers.*

*Wij proberen ons produktassortiment zo goed mogelijk af te stemmen op de kleindierliefhebber. Bij ons vindt u produkten die uniek zijn in functie, prijs of beschikbaarheid.*

*Zoekt u een produkt, en u vindt het niet op onze site? Laat ons weten wat u zoekt, dan zoeken wij mee!*



- **Digitaal of analoog**
- **Vol-, of halfautomaat**
- **Verwisselbare eierrekjes in iedere eiermaat.**
- **Vanaf € 112,00**

**Kijk op onze website voor meer informatie**

DE BAROEN

WWW.BAROEN.NL

De Baroen - Oosteinderweg 405 -1432 BH Aalsmeer

Tel. 0297-364645

op werkdagen van 20:00 tot 22:00

info@baroen.nl

DE BAROEN

WWW.BAROEN.NL



**Which came first, the chicken or the egg...  
...we would like to think that it was a Surehatch Incubator**



# ***Surehatch Incubators***

***www.surehatch.com***

***info@surehatch.com***

***Your #1 Egg Incubator Supplier***

***We Supply Customers in the United States, Europe, Africa and the Middle East***



# A.B. INCUBATORS

*THE WORLD LEADER IN INCUBATION TECHNOLOGY*



A.B. INCUBATORS and Brooders are now used in over 50 countries worldwide, by the top research institutions, zoos, wildlife parks and private breeders. We have long history of providing the most complete incubation service available anywhere. From first-hand knowledge we are able to recommend the best combination of equipment to suit each individual need. Our range of incubators is particularly suited to all parrot and parrot-like species.

## ALL MACHINES INCLUDE

- CLOSE TEMPERATURE CONTROL ■ AUTO HUMIDITY CONTROL ■ AUTO TURNING
- ALARM SYSTEMS ■ THERMALLY-EFFICIENT CABINETS ■ SPARES BACK-UP
- 365 DAY INFORMATION SERVICE ■ PROVEN QUALITY



**AB Incubators, Unit 1, Church Farm, Chelmondiston, Ipswich, Suffolk IP9 1HS**

**TEL/FAX: 01473 780050**



Visit our website: [www.abincubators.co.uk](http://www.abincubators.co.uk) Email: [info@abincubators.co.uk](mailto:info@abincubators.co.uk)

